

Муниципальный вестник поселка Левашшово



Выпуск № 32 2015 г.
Информационный бюллетень

Правила безопасности зимой

– Не приобретайте пиротехнику на базаре или лотках. Особое внимание обращайте на срок годности и происхождение товара. Не покупайте изделия сомнительного вида, имеющие повреждения или деформацию корпуса.

– Обязательно ознакомьтесь с инструкцией по применению и строго следуйте ей.

– Храните приобретенную пиротехнику в сухих местах, удаленных от нагревательных приборов.

– Площадка для фейерверка должна быть расположена на расстоянии не менее 50 метров от жилых домов, над ней не должно быть ветвей деревьев, линий электропередач и других препятствий.

– Нельзя использовать пиротехнику в закрытых помещениях, квартирах, офисах, а так же запустить ракеты из рук, с балкона или окна с балконов и лоджий;

– Перед тем как поджечь фитиль точно определите, откуда будут вылетать горящие элементы. Не наклоняйтесь над запускаемой «шутихой» и даже в шутку не направляйте фейерверки в сторону людей.

– Следите за тем, чтобы фейерверк был установлен строго вертикально и надежно зафиксирован кирпичом, камнями, землей или снегом, чтобы во время работы он не опрокинулся и не стал стрелять в сторону зрителей.

– Когда пиротехника отгорит и отстреляет, не подходите к ней сразу, так как возможно, что сработал ещё не весь заряд.

– Если у ракеты или салютной батареи не обнаруживается запального шнура – их лучше выбросить и не пытаться поджечь устройство.

– Не разрешайте детям самостоятельно приводить в действие пиротехнические изделия.

При эксплуатации электроприборов категорически запрещается:

– пользоваться электрообогревателями кустарного производства;

– использовать в качестве сетевого шнура телефонные и радио-провода;

– пользоваться неисправными выключателями, розетками;

– оставлять включенные приборы без присмотра;

– использовать обогреватели для сушки белья.

Если все-таки беда случилась...

В случае получения человеком ожогов, действовать нужно без промедления. Пострадавший должен быть доставлен в лечебное учреждение, либо на место происшествия необходимо вызвать «Скорую».

До приезда медиков необходимо охлаждать обожжённую поверхность тела холодной водой в течение 10 минут. Это останавливает процесс повреждения тканей и уменьшает боль. После этого надо аккуратно снять обгоревшую одежду (но в случае, если одежда прилипла, отрывать её нельзя). На обожжённый участок накладывается стерильная марлевая салфетка, смоченная антисептиком (йодопирон, катапол, хлоргексидин) или содержащая сальваден, пантенол, бетадин или иной крем, обладающий антимикробным и желательным обезболивающим действием. Повязка фиксируется бинтом.

Если у пострадавшего повреждены глаза, его необходимо уложить и накрыть глаза стерильными салфетками.

Правила пожарной безопасности при протапливании печи

Тем, кто собирается провести новогодние каникулы в загородном доме с печным отоплением, необходимо помнить, что топить печь можно 2–3 раза в день, но не более двух часов подряд.

– Для розжига печи нельзя использовать бензин, керосин и прочие легковоспламеняющиеся жидкости.

– Опасно класть на притопочный лист дрова и другие горючие материалы, оставляйте топящуюся печь без присмотра и полагаться в этом деле на детей.

– Особое внимание следует обратить на тягу в дымоходе. Плохая тяга свидетельствует о скоплении сажи, что может привести к возгоранию.

– Во избежание отравления угарным газом, не перекрывайте дымоход до полного сжигания дров.

Избежать беды не сложно. Нужно всего лишь не надеяться на русский «авось» и не нарушать правила пожарной безопасности. Будьте бдительны и внимательны, попытайтесь предусмотреть возможные последствия своих действий. Одним словом: не «играйте» с огнем, и тогда день будет для вас всегда добрым.

– Предостережение для любителей зимней рыбалки: не собирайтесь рядом большими группами и всегда имейте под рукой веревку длиной 10–12 метров.

– Исключайте случаи пребывания на льду в плохую погоду: туман, снегопад, дождь, а также ночью. Номер единой службы спасения «01»

С мобильных телефонов операторов сотовой связи Санкт-Петербурга «112»

Для абонентов всех операторов связи звонок бесплатный и возможен даже при заблокированной SIM-карте.

**ОНД Выборгского района
УНДПР ГУ МЧС России по Санкт-Петербургу
Выборгское отделение СПб ГО ВДПО**

Правила поведения на льду водоемов

– Прежде чем спуститься на лед проверьте место, где ледовый покров примыкает к берегу (здесь могут быть промоины и снежные надувы, закрывающие их). Помните, прочность льда в устьях рек ослаблена из-за течений. Безопаснее всего переходить реку или озеро на лыжах.

– Если вы провалились, постарайтесь не впадать в панику. Широко раскиньте руки по кромкам льда, чтобы не погрузиться с головой под воду. Старайтесь без резких движений выбраться на лед, наползая грудью и поочередно вытаскивая на поверхность ноги. Выбравшись из пролома, попытайтесь откатиться, а затем ползите в ту сторону, откуда пришли.

– Если на ваших глазах под лед провалился человек, в первую очередь вызовите спасателей. Затем, если Вы уверены в своих силах, постарайтесь приблизиться к нему ползком, широко раскинув руки и ноги, это увеличит площадь опоры. Помните, к краю полыньи подползать нельзя, иначе мож-

но оказаться в воде. Бросьте пострадавшему связанные ремни или шарфы, любую доску, жердь или лыжи. Действовать нужно быстро и решительно.

– Если вам удалось вытащить пострадавшего на лед, от опасной зоны удалитесь только ползком.

– Предостережение для любителей зимней рыбалки: не собирайтесь рядом большими группами и всегда имейте под рукой веревку длиной 10–12 метров.

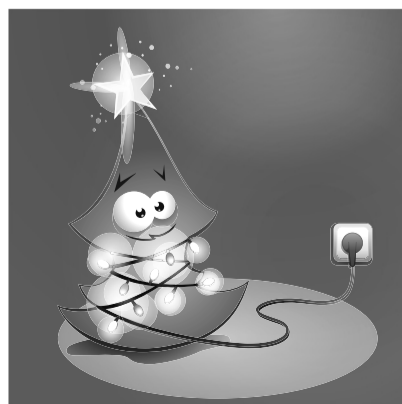
– Исключайте случаи пребывания на льду в плохую погоду: туман, снегопад, дождь, а также ночью. Номер единой службы спасения «01»

С мобильных телефонов операторов сотовой связи Санкт-Петербурга «112»

Для абонентов всех операторов связи звонок бесплатный и возможен даже при заблокированной SIM-карте.

**ОНД Выборгского района
УНДПР ГУ МЧС России по Санкт-Петербургу
Выборгское отделение СПб ГО ВДПО**

Правила безопасности при установке ёлки



– Устанавливать новогоднюю елку необходимо на устойчивом основании и с таким расчетом, чтобы ее ветви не касались стен и потолка. Лучше расположить ее вдали от отопительных приборов.

– Когда Вы устраиваете иллюминацию, надо использовать гирлянды только промышленного производства. Изоляцию электропроводов не должна иметь повреждений.

– При малейших признаках неисправности в иллюминации (нагрев проводов, мигание лампочек, искрение) ее необходимо срочно выключить.

– Ни в коем случае не украшайте елку бумажными и целлюлозными игрушками, ватой и свечами. С осторожностью пользуйтесь вблизи елки хлопчатками и бенгальскими огнями.

**ОНД Выборгского района
УНДПР ГУ МЧС России по Санкт-Петербургу
Выборгское отделение СПб ГО ВДПО**

УВАЖАЕМЫЕ ЖИТЕЛИ!!!

С 15 ДЕКАБРЯ ВЫХОД НА ЛЕД ЗАПРЕЩЕН!

С 15 декабря 2015 года по 15 января и с 15 марта по 15 апреля 2016 года выход на лед водоемов, расположенных в черте Санкт-Петербурга запрещен.

Запрет определен постановлением Правительства Санкт-Петербурга № 1130 от 11 декабря 2015 года. Нарушители данного Постановления будут привлекаться к административной ответственности в соответствии со статьей 43.6 Закона Санкт-Петербурга «Об административных правонарушениях в Санкт-Петербурге».

Уважаемые петербуржцы и гости города, соблюдайте правила поведения на водных объектах! Выполнение элементарных мер предосторожности – залог вашей безопасности!

Какую пиротехнику приобрести к новому году?

Неизменным атрибутом новогоднего торжества являются фейерверки, петарды и другие пиротехнические изделия. Как выбрать качественную пиротехнику? И как правильно хранить пиротехнические изделия до момента их использования?

Пиротехнические изделия подлежат обязательной сертификации. На них должна быть инструкция по применению и адреса или телефоны производителя (для российских предприятий) или оптового продавца (для импортных фейерверков). Это гарантирует качество и безопасность изделий.

Продавец обязан по требованию потребителя ознакомить его с товарно-сопроводительной документацией на изделия. Такая документация должна содержать: сертификат соответствия, его номер, срок действия, орган, выдавший сертификат, или сведения о декларации о соответствии, в том числе ее регистрационный номер, срок ее действия, наименование лица, принявшего декларацию, и орган, ее зарегистрировавший. Эти документы должны быть заверены подписью и печатью поставщика или продавца с указанием его места нахождения (адреса) и телефона. Приобретайте фейерверки ТОЛЬКО в местах официальной продажи. Не покупайте фейерверки в не регламентированных для этих целей местах (это могут быть рынки, киоски и иные торговые

точки) или у «знакомых». При покупке фейерверков обратите внимание на упаковку: на ней должны отсутствовать увлажненные места, разрывы. Приобретенную пиротехнику храните в сухом месте, в оригинальной упаковке. Запрещено хранить пиротехнические изделия во влажном или в очень сухом помещении, в помещении с высокой температурой воздуха (более 30 °С), вблизи от легковоспламеняющихся предметов и веществ, а также вблизи обогревательных приборов. Кроме того, нельзя носить их в кармане и возить в автомобиле. Помните: хранить фейерверки необходимо в не доступных для детей местах! В холодное время года фейерверки желательнее держать в отапливаемом помещении, в противном случае из-за перепадов температуры они могут отсыреть. Отсыревшие фейерверки категорически запрещается сушить на отопительных и нагревательных приборах!

Будьте осторожны и внимательны! Берегите себя и своих близких!

**СПб ГКУ «Пожарно-спасательный отряд
противопожарной
службы Санкт-Петербурга по Выборгскому
району
ОНД Выборгского района ГУ МЧС
по г. Санкт-Петербургу**

Пожарная безопасность в период новогодних праздников

В период новогодних каникул резко возрастает количество пожаров с гибелью людей. Поэтому в преддверии этого пожароопасного периода все усилия органов Государственного пожарного надзора сосредоточены на обеспечении безопасности людей на объектах проведения праздничных мероприятий. В этой связи накануне празднования Нового года и Рождества проводятся совместные проверки противопожарного состояния образовательных, культурно-зрелищных и социальных учреждений, на которых планируется проведение торжественных мероприятий. Кроме того, для повышения уровня противопожарных знаний, с обслуживающим персоналом и лицами, ответственными за пожарную безопасность, проводятся инструктивные занятия по пожарной безопасности.

В то же время, органами Государственного пожарного надзора совместно с представителями органов внутренних дел и администраций муниципальных образований в течение декабря проводятся рейды, направленные на предотвращение случаев реализации в торговых точках пиротехнической продукции без сертификатов соответствия. Особое внимание уделяется пиротехнической продукции, завозимой из КНР. Чтобы иметь возможность оперативно отреагировать в случае осложнения обстановки с пожарами, в течение всех праздничных дней в подразделениях государственного пожарного надзора круглосуточно дежурят инспекторы и руководители ГПН.

Советы в несколько слов

При организации и проведении новогодних праздников и других мероприятий с массовым пребыванием людей:

– допускается использовать только помещения, не имеющие на окнах решеток и расположенные не выше 2 этажа в зданиях с горючими перекрытиями, а также обеспеченные не менее чем двумя эвакуационными выходами, отвечающими требованиям норм проектирования;

– ёлка должна устанавливаться на устойчивом основании и с таким расчётом, чтобы ветви не касались стен и потолка;

– при отсутствии в помещении электрического освещения мероприятия у ёлки должны проводиться только в светлое время суток;

– иллюминация должна быть выполнена с соблюдением ПУЭ. При использовании электрической осветительной сети без понижающего трансформатора на ёлке могут применяться гирлянды только с последовательным включением лампочек напряжением до 12 В. Мощность лампочек не должна превышать 25 Вт;

– при обнаружении неисправности в иллюминации (нагрев проводов, мигание лампочек, искрение и т.п.) она должна быть немедленно обесточена.

ЗАПРЕЩАЕТСЯ:

– проведение мероприятий при запертых распашных решетках на окнах помещений, в которых они проводятся;

– применять дуговые прожекторы, свечи и хлопушки, устраивать фейерверки и другие световые пожароопасные эффекты, которые могут привести к пожару;

– украшать ёлку целлюлозными игрушками, а также марлей и ватой, не пропитанными огнезащитными составами;

– одевать детей в костюмы из легкогорючих материалов;

– проводить огневые, покрасочные и другие пожароопасные и взрывопожароопасные работы;

– использовать ставни на окнах для затемнения помещений;

– уменьшать ширину проходов между рядами и устанавливать в проходах дополнительные кресла, стулья и т.п.;

– полностью гасить свет в помещении во время спектаклей или представлений;

– допускать заполнение помещений людьми сверх установленной нормы.

При проведении мероприятий должно быть организовано дежурство на сцене и в зальных помещениях ответственных лиц, членов добровольных пожарных формирований или работников пожарной охраны предприятия.

**ОНД Выборгского района
УНДПР ГУ МЧС России по Санкт-Петербургу
Выборгское отделение СПб ГО ВДПО**

Территориальный отдел по Выборгскому району УГЗ ГУ МЧС России по Санкт-Петербургу информирует:

МЕТЕЛИ И СНЕЖНЫЕ ЗАНОСЫ

ЗАНОС СНЕЖНЫЙ – это гидрометеорологическое бедствие, связанное с обильным выпадением снега, при скорости ветра свыше 15 м/с и продолжительности снегопада более 12 часов.

МЕТЕЛЬ – перенос снега ветром в приземном слое воздуха.

Различают поземку, низовую и общую метель. При поземке и низовой метели происходит перераспределение ранее выпавшего снега, при общей метели, наряду с перераспределением, происходит выпадение снега из облаков.

Снежные заносы и метели типичны Северо-Запада России. Их опасность для населения заключается в заносах дорог, населенных пунктов и отдельных зданий. Высота заноса может быть более 1м, а в горных районах до 5–6 м. Возможно снижение видимости на дорогах до 20–50м, а также частичное разрушение легких зданий и крыш, обрыв воздушных линий электропередачи и связи.

КАК ПОДГОТОВИТЬСЯ К МЕТЕЛЯМ И ЗАНОСАМ

Если Вы получили предупреждение о сильной метели, плотно закройте окна, двери, чердачные люки и вентиляционные отверстия. Стекла окон оклейте бумажными лентами, закройте ставнями или щитами. Подготовьте двухсуточный запас воды и пищи, запасы медикаментов, средств автономного освещения (фонари, керосиновые лампы, свечи), походную плитку, радиоприемник на батарейках. Уберите с балконов и подоконников вещи, которые могут быть захвачены воздушным потоком.

Включите радиоприемники и телевизоры – по ним может поступить новая важная информация. Подготовьтесь к возможному отключению электроэнергии.

Перейдите из легких построек в более прочные здания. Подготовьте инструмент для уборки снега.

КАК ДЕЙСТВОВАТЬ ВО ВРЕМЯ СИЛЬНОЙ МЕТЕЛИ

Лишь в исключительных случаях выходите из зданий. Запрещается выходить в одиночку. Сообщите членам семьи или соседям, куда Вы идете и когда вернетесь. В автомобиле можно двигаться только по большому дорогам и шоссе. При выходе из машины не отходите от нее за пределы видимости. Остановившись на дороге, подайте сигнал тревоги прерывистыми гудками, поднимите капот или повесьте яркую ткань на антенну, ждите помощи в автомобиле. При этом можно оставить мотор включенным, приоткрыв стекло для обеспечения вентиляции и предотвращения отравления угарным газом. Если Вы потеряли ориентацию, передвигаясь пешком вне населенного пункта, найдите в первый попавшийся дом, уточните место Вашего нахождения и, по возможности, дождитесь окончания метели. Если Вас покидают силы, ищите укрытие и оставайтесь в нем. Будьте внимательны и осторожны при контактах с незнакомыми Вам людьми, так как во время стихийных бедствий резко возрастает число краж из автомобилей, квартир и служебных помещений.

КАК ДЕЙСТВОВАТЬ ПОСЛЕ СИЛЬНОЙ МЕТЕЛИ

Если в условиях сильных заносов Вы оказались заблокированным в помещении, осторожно, без паники выясните, нет ли возможности выбраться из-под заносов самостоятельно (используя имеющийся инструмент и подручные средства). Сообщите в управление по делам ГО и ЧС или в администрацию населенного пункта о характере заносов и возможности их самостоятельной разборки. Если самостоятельно разобрать снежный занос не удастся, попытайтесь установить связь со спасательными подразделениями. Включите радиотрансляционный приемник (телевизор) и выполняйте указания местных властей. Примите меры к сохранению тепла и экономному расходованию продовольственных запасов.

ВНИМАНИЕ ГОЛОЛЕД!

ГОЛОЛЕД – это слой плотного льда, образовавшийся на поверхности земли, тротуарах, проезжей части улицы и на предметах (деревьях, проводах и т.д.) при намерзании переохлажденного дождя и мороси (тумана). Обычно гололед наблюдается при температуре воздуха от 0°C до минус 3°C. Корка намерзшего льда может достигать нескольких сантиметров.

ГОЛОЛЕДИЦА – это тонкий слой льда на поверхности земли, образующийся после оттепели или дождя в результате похолодания, а также замерзания мокрого снега и капель дождя.

КАК ДЕЙСТВОВАТЬ ВО ВРЕМЯ ГОЛОЛЕДА (ГОЛОЛЕДИЦЫ)

Если в прогнозе погоды дается сообщение о гололеде или гололедице, примите меры для снижения вероятности получения травмы. Подготовьте малоскользкую обувь, прикрепите на каблуки металлические набойки или поролон, а на сухую подошву наклейте лейкопластырь или изоляционную ленту, можете натереть подошвы песком (наждачной бумагой).

Передвигайтесь осторожно, не торопясь, наступая на всю подошву. При этом ноги должны быть слегка расслаблены, руки свободны. Пожилым людям рекомендуется использовать трость с резиновым наконечником или специальную палку с заостренными шипами. Если Вы поскользнулись, присядьте, чтобы снизить высоту падения. В момент падения постарайтесь сгруппироваться, и, перекачившись, смягчить удар о землю.

Гололед зачастую сопровождается обледенением. В этом случае особое внимание обращайте на провода линий электропередач, контактных сетей электротранспорта. Если Вы увидели оборванные провода, сообщите администрации населенного пункта о месте обрыва.

КАК ДЕЙСТВОВАТЬ ПРИ ПОЛУЧЕНИИ ТРАВМЫ

Обратитесь в травматологический пункт или пункт неотложной медицинской помощи. Оформите бюллетень или справку о травме, которые могут быть использованы Вами при обращении в суд по месту жительства или по месту получения травмы с иском о возмещении ущерба.

**Отдел надзорной деятельности Выборгского района УНДП
ГУ МЧС России по Санкт-Петербургу информирует**

Знания правил пожарной безопасности прививайте детям с малых лет!

Уважаемые родители, правила пожарной безопасности следует прививать детям с малых лет! В целях вашей безопасности и безопасности ваших детей как можно чаще беседуйте с малышами о том, как себя вести в чрезвычайных ситуациях, разъясните детям возможные последствия и опасность игр с огнем и другими пожароопасными предметами.

Как показывает практика, напоминать детям о правилах пожарной безопасности необходимо постоянно, чтобы выполнение этих требований вошло в привычку, стало естественным, не требующим особых усилий.

Чтобы не было беды, мы все должны строго следить за тем, чтобы дети не брали в руки спички. Нельзя допускать, чтобы дети пользовались электронагревательными приборами. Если у вас есть малолетние дети, ни в коем случае не оставляйте их дома одних тем более, если топится печь, работает телевизор или другие электроприборы.

Не показывайте детям дурной пример: не курите при них, не зажигайте бумагу для освещения темных помещений. Храните спички в местах недоступных для детей. Ни в коем случае нельзя держать в доме неисправные или самодельные электрические приборы. Пользоваться можно только исправными приборами, имеющими сертификат соответствия требованиям безопасности, с встроеным устройством автоматического отключения прибора от источника электрического питания. Помните – маленькая неосторожность может привести к большой беде.

В каждой квартире в зоне видимости для детского взгляда должен быть листок с написанными телефонами экстренных служб, позвонив по которым ребенок, попавший в сложную ситуацию, будет сориентирован специалистом службы спасения о дальнейших правильных действиях.

Если малышей достаточно просто не оставлять одних без присмотра, исключить возмож-

ность забав с пожароопасными предметами, то детям постарше необходимо объяснять к чему могут привести такие игры. Оставшись без присмотра, они чувствуют себя хозяевами и, подражая взрослым, могут включать электроприборы, чинить электропроводку, могут даже разжечь костер (иногда и в квартире!) или устроить дымовую завесу. Подобное проявление самостоятельности может закончиться трагически.

Если Вы увидели, что дети самостоятельно разводят костер, играют со спичками и зажигалками, горячими жидкостями, не проходите мимо, не оставайтесь безразличными, остановите их!

Практика показывает, что там, где среди детей проводится разъяснительная работа, направленная на предупреждение пожаров от детской шалости с огнем, опасность возникновения пожаров по этой причине сводится к минимуму.

ПРИЛОЖЕНИЕ «МОБИЛЬНЫЙ СПАСАТЕЛЬ» В ТВОЕМ ТЕЛЕФОНЕ

В прошлом году МЧС России разработало и выпустило приложение «Мобильный спасатель» для телефонов на платформах iOS, Android и Windows phone позволяющее нажатием одной кнопки вызвать оперативные службы и оповестить о беде родственников. Скачать его можно бесплатно в интернет-магазине, соответствующем каждой платформе.

Главная страница приложения представляет собой страницу, основную площадь которой занимает красная «кнопка» – «Послать сигнал SOS». Всего одним нажатием на нее человек может позвонить в службу спасения и оповестить sms-сообщением близких, родственников и знакомых, о том, что он попал в чрезвычайную ситуацию или произошел экстренный случай. Это возможно, если загрузив приложение «Мобильный спасатель», человек внес в экстренные контакты номера телефонов близких или знакомых, которым при на-

жатии на «кнопку» сообщение будет отправлено автоматически.

«Кнопка» «Послать сигнал SOS» позволяет вызвать службы спасения из любой точки России, поскольку приложение автоматически определяет регион, в котором находится человек, и оператора сотовой связи, которым пользуются абонент.

Кроме того, приложение содержит справочники. Они наглядно демонстрируют способы оказания первой помощи и правила поведения в различных чрезвычайных ситуациях. Один из справочников поможет найти ближайшую службу экстренного реагирования – пожарную часть, поисково-спасательный отряд, отдел полиции и медицинское учреждение с учетом местонахождения человека.

ОНД Выборгского района
УНДП ГУ МЧС России по Санкт-Петербургу
Выборгское отделение СПб ГО ВДПО



ФКУ «Центр ГИМС МЧС России по г. Санкт-Петербургу» информирует:

В соответствии с распоряжением комитета по транспорту Санкт-Петербурга от 25 ноября 2015 г. № 177-р, с 00.00 часов 30 ноября 2015 года закрываются водные пути Санкт-Петербурга для движения самоходных транспортных судов и для плавания маломерных судов.

Ранее распоряжением Капитана морского порта «Большой порт Санкт-Петербург» от 17.11.2015 № 107-кл с 00.00 18 ноября 2015 года запрещено плавание маломерных судов, прогулочных и спортивных судов, маломерных судов рыбопромыслового флота на акватории морского порта «Большой порт Санкт-Петербург».

Внимание, ледостав!

В целях предупреждения гибели и травматизма людей ГИМС напоминает: приближается время ледостава, когда с наступлением первых морозов на озерах, прудах и реках образуется тонкий ледяной покров, который не обладает необходимой прочностью, а трещит и проламывается даже под тяжестью ребенка. Продолжительность ледостава на разных водоемах не одинакова. Прочность льда также не одинакова, и не только на разных водоемах, но и в разных местах одного водоема. Это обусловлено многими причинами: глубиной водоема, скоростью течения, наличием грунтовых вод и т.д.

ГИМС г. Санкт-Петербурга настоятельно рекомендует любителям зимней рыбалки воздержаться от выхода в этот период на лед, а родителям ни в коем случае не отпускать детей к реке или водоему, ведь они любят покататься на коньках по первому гладкому льду, съехать с крутого берега на санках или лыжах.

РОДИТЕЛИ И ПЕДАГОГИ!

Не допускайте детей к реке без надзора взрослых, предупредите их об опасности нахождения на льду. Расскажите детям о правилах поведения в период ледостава, запрещайте им шалить у воды, пресекайте лихачество.

ПОМНИТЕ!!!

Несоблюдение мер предосторожности на льду опасно для жизни! В случае возникновения чрезвычайных ситуаций на воде, обращайтесь по телефонам:

– 01

– 112

680-19-60

диспетчер Поисково-спасательной службы
Санкт-Петербурга ПСС СПб

356-11-87

Северо-Западный региональный
поисково-спасательный отряд МЧС России